

Rawson, 25 de junio de 2021

## ACTUALIZACIÓN DE SITUACIÓN EPIDEMIOLÓGICA DE COVID19 EN NIÑOS, NIÑAS Y ADOLESCENTES.

### PANDEMIA COVID19. AÑO 2021. SE25.PCIA DEL CHUBUT

Fuentes de información utilizadas para la elaboración del presente informe:

SNVS2.0. Corte información: 24-6-2021 a las 8.00hs.

Reporte Diario de Coronavirus.

DEIS. Certificados de defunción

Formulario Drive. Equipos de epidemiología de AP/Hospitales cabecera. Drive Internados en UTI.

| Fuentes de Información | Casos de COVID19 confirmados |
|------------------------|------------------------------|
| SNVS                   | 69.582 casos confirmados     |
| REPORTE PROVINCIAL     | 75.447 casos confirmados     |

#### SEMANA 24:

##### Menores de 20 años:

Se reportaron un total de ochenta y nueve (89) menores de 20 años con COVID19 en la SE24; distribuidos según área programática de residencia de la siguiente forma:

40% (36/89\*100) en el Área Programática Comodoro Rivadavia,

35% (31/89\*100) en el AP Trelew,

22% (20/89\*100) en AP Esquel,

2% (2/89\*100) en AP Norte.

Total caso leves: 89

Total casos moderados que requirieron internación: sin notificaciones en SNVS.

UTI: Sin ingresos a UTI en SE24

Fallecidos: sin fallecidos en SE24

##### Personas Gestantes

Se reportaron un total de seis (6) casos de COVID19 en personas gestantes:

Dos (2) en la ciudad de Trelew

Cuatro (4) en la ciudad de Comodoro Rivadavia.

Total caso leves: 6

Total casos moderados que requirieron internación: sin notificaciones de internaciones en el SNVS

UTI: Sin ingresos a UTI en SE24

Fallecidas en SE24: dos (2) fallecimientos, una (1) embarazada con patología neurológica grave, y una (1) puérpera con obesidad como factor de riesgo para COVID19 grave.

#### Total de menores de 20 años por grupos etarios a la fecha (SNVS):

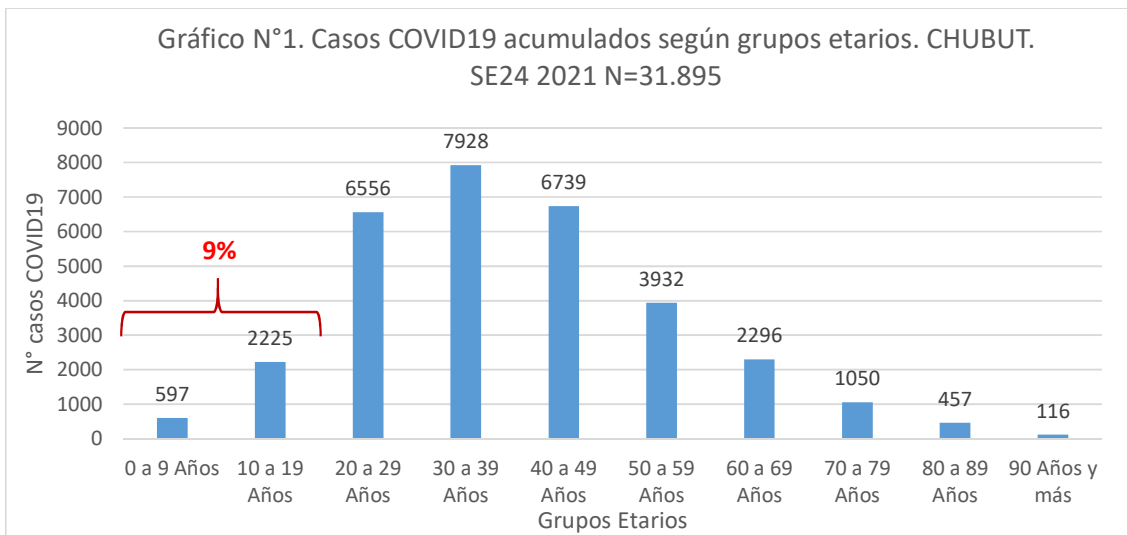
En 2020, los menores de 20 años alcanzaron los 2.983 casos confirmados lo que representa el 1.46% de la proyección de la población Censo 2020, con una incidencia acumulada para el año 2020 de 1.466 casos cada 100.000 habitantes menores de 20 años. (Tabla N°1).

En 2021, los menores de 20 años representan el 9% de las notificaciones de COVID19 desde el comienzo del año. En el grupo de 0 a 9 años: 597 casos. En el grupo de 10 a 19 años: 2.225 casos. (GráficoN°1)

La incidencia acumulada desde el inicio de la pandemia, es de 2.852 casos cada 100.000 habitantes menores de 20 años.

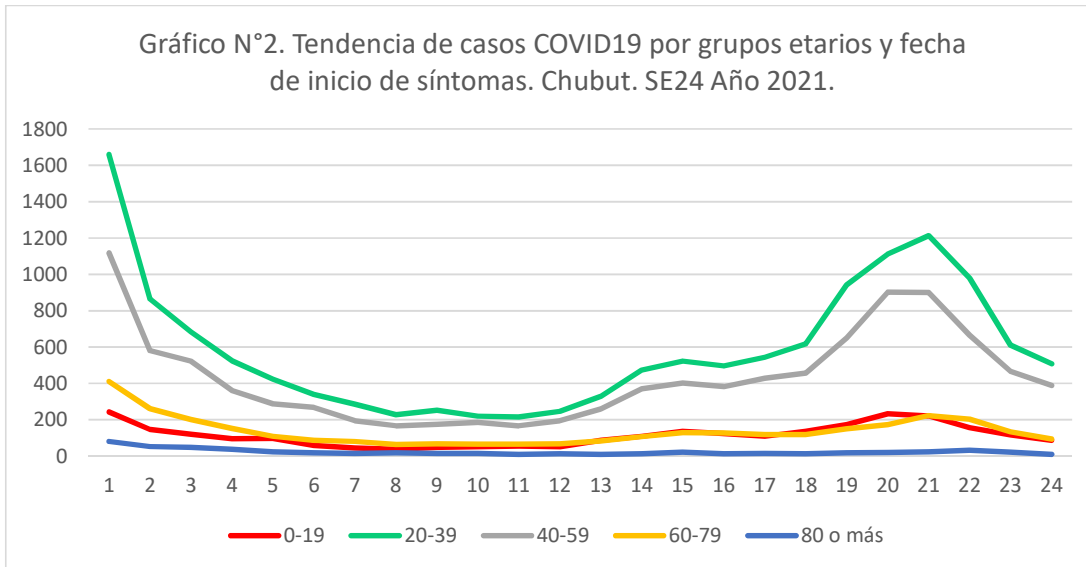
| Tabla N° 1. DISTRIBUCIÓN DE CASOS CONFIRMADOS SEGÚN GRUPOS ETARIOS EN SNVS2.0 |   |  |                           |  |
|---|---|--|---------------------------|--|
| Grupo Etarios   | Casos confirmados Acumulados SNVS2.0 Año 2020 | Casos confirmados Acumulados SNVS2.0 SE24 Año 2021 | Proyección población 2020 | Incidencia Acumulada /100.000 habitantes |
| Menores de 1 año  | 13  | 27   | 51.208                    | 1176                                     |
| 1 a 4 años  | 349   | 213  |                           |  |
| 5 a 9 años  | 428   | 357  | 52.766                    | 1488                                     |
| 10 a 14 años  | 677   | 686  | 50.494                    | 2699                                     |
| 15 a 19 años  | 1516  | 1539   | 49.047                    | 6227                                     |
| Total <20 años  | 2983  | 2822   | 203.515                   | 2852                                     |

Comparando los casos de las primeras 24 semanas epidemiológicas de año 2021 con el total de los casos del 2020, se observa que, en el grupo etario de menores de 1 año, y en los mayores de 10 años, hay mayor notificación de casos. La mayor frecuencia de casos se observa en el grupo de 15 a 19 años, en ambos años analizados, grupo al que se corresponde la mayor tasa de incidencia. A mayor edad, mayor frecuencia de casos confirmados de COVID19.



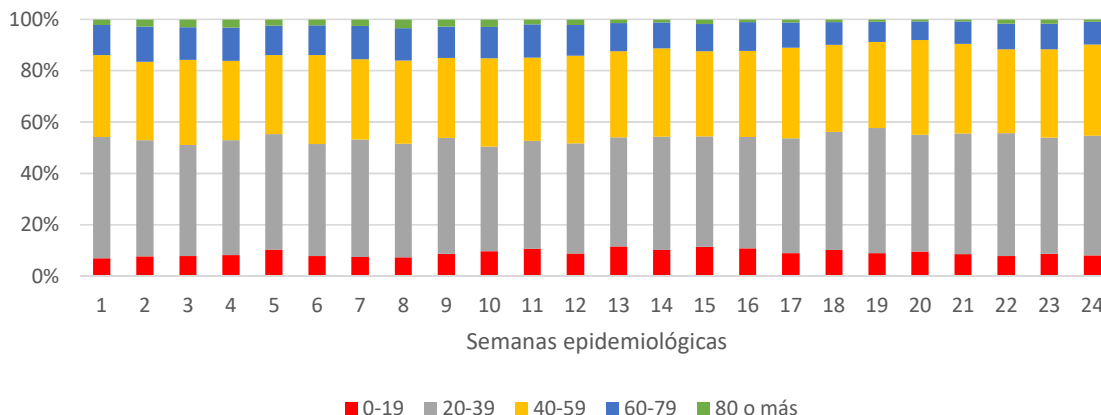
En 2020, se notificó un fallecido con COVID19 del grupo etario de 10 a 19 años, que se encontraba en cuidados paliativos por una enfermedad preexistente. En 2021, no se reportaron fallecidos.

Analizando la tendencia, se observa un leve aumento en el reporte del grupo menor a 20 años (línea roja) desde la SE17, con descenso en las últimas tres semanas, que coincide con la disminución de notificaciones de COVID19 a nivel provincial en todos los grupos etarios. (Gráfico N°2)



Según la semana epidemiológica de inicio de síntomas, en el transcurso del año 2021 los casos de COVID19 en menores de 20 años se mantienen alrededor del 10% del total de casos notificados en el mismo periodo de tiempo. (Gráfico N°3)

Gráfico N°3. Porcentaje de grupos etarios según fecha de inicio de síntomas. Chubut SE24 Año 2021 N=31.895



### Total embarazadas a la fecha (SNVS):

Se han reportado al día de la fecha 314 casos de COVID19 en personas gestantes, de un total de 24.334 casos notificados en mujeres en edad fértil (15 a 49 años), lo que representa un 1,3% en este grupo específico.

Se reportó una mujer de 31 años, persona gestante sin FR, fallecida con COVID19 en el año 2020, de 8 semanas de edad gestacional. Durante el 2021 al día de la fecha, se notificaron dos (2) fallecimientos en personas gestantes, una (1) embarazada con patología neurológica grave, y una (1) puérpera con obesidad como factor de riesgo para COVID19 grave.

Durante el año 2020 se reportaron 197 personas gestantes con COVID19, mientras en 2021 a la SE24 cerrada, alcanzan un total de 117 casos. Ello representa el 1,5% y 1% de los casos de mujeres en edad fértil con COVID19. (Tabla N° 2).

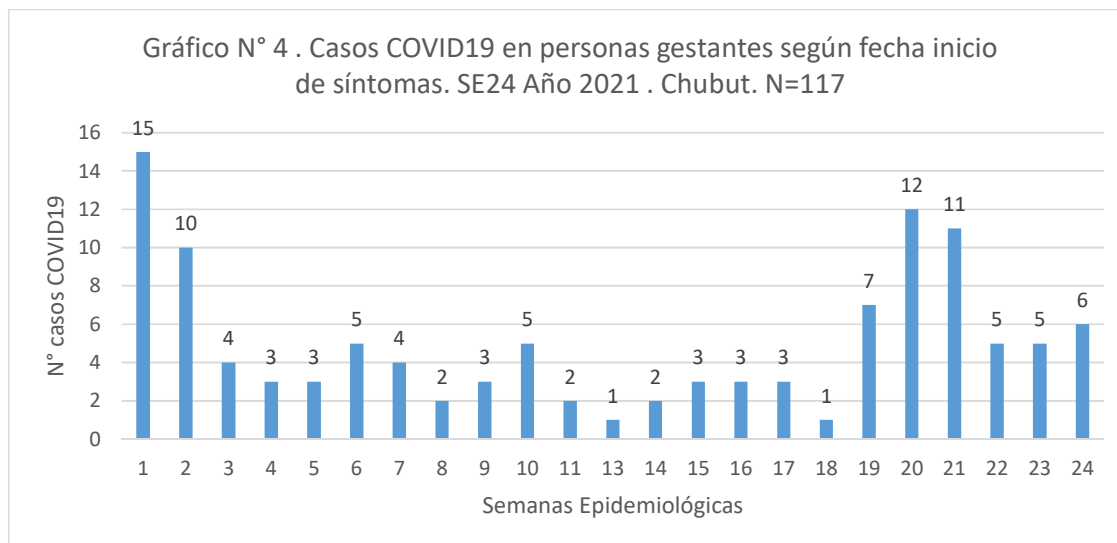
|                              | Con Embarazo | Sin Embarazo o sin dato de embarazo. | Total casos en Mujeres en Edad Fértil | % de COVID19 y embarazo |
|------------------------------|--------------|--------------------------------------|---------------------------------------|-------------------------|
| <b>Año 2020</b>              | 197          | 12.954                               | 13.151                                | 1,50%                   |
| <b>SE22 Año 2021</b>         | 117          | 11.380                               | 11.497                                | 1,02%                   |
| <b>Total 2020 -SE24 2021</b> | 314          | 24334                                | 24.648                                | 1,27%                   |

|                              | Con Embarazo | Sin Embarazo o sin dato de embarazo. | Total casos e Mujeres en Edad Fértil |
|------------------------------|--------------|--------------------------------------|--------------------------------------|
| <b>Año 2020</b>              | 197          | 12.954                               | 13.151                               |
| <b>SE22 Año 2021</b>         | 117          | 11.380                               | 11.497                               |
| <b>Total 2020 -SE24 2021</b> | 314          | 24334                                | 24.648                               |

Durante el año 2021 a SE23 cerrada, el 45% (5122\*100/ 11.383) de los casos COVID19 en el grupo de mujeres en edad fértil corresponde al AP C. Rivadavia, donde se reportaron, además, 46 personas gestantes. Luego, en AP Esquel tiene el 27% (3.045\*100/11383) de los casos de COVID19 en las mujeres en edad fértil, con un 1% de personas gestantes con COVID19. En APTrelew, el 1,1% (20\*100/1.762) de los casos en mujeres en edad fértil, son personas gestantes mientras que en APNorte se reportó el 1,3% (18\*100/1388) de personas gestantes del total de casos en mujeres en edad fértil. (Tabla N°3).

| Tabla 3. Distribución de casos COVID19 en mujeres de edad fértil y personas gestantes por AP. Pcia. del Chubut. Año 2021 a SE24 |                |                 |               |               |              |                 |
|---|----------------|-----------------|---------------|---------------|--------------|-----------------|
| Área Programática de Residencia   | AP C.Rivadavia | AP Norte        | AP Trelew     | AP Esquel     | s/d          | Total general   |
| Casos COVID19 en mujeres en edad fértil   | 5122<br>(45%)  | 1388<br>(11.4%) | 1762<br>(16%) | 3045<br>(27%) | 66<br>(0.6%) | 11383<br>(100%) |
| Casos COVID19 en personas gestantes   | 46             | 18              | 20            | 31            | 2            | 117             |
| <b>% embarazo + COVID19</b>   | <b>0,9%</b>    | <b>1,3%</b>     | <b>1,1%</b>   | <b>1,0%</b>   | <b>3,0%</b>  | <b>1,0%</b>     |

Durante el año 2021, se reportaron un total de 117 personas gestantes con COVID19 (Gráfico N°4) de los cuales la mayor frecuencia se observa en SE 1 y en SE 20 y 21 que coincide con las SE de mayor notificación de casos en la provincia (Ver Gráfico N° 2).



Al cierre del informe (25 de junio), se reportó un caso de COVID19 confirmado en menores de 20 años internado en UTI en la localidad de Trelew, con Comorbilidad o FR, y una (1) persona gestante internada en UTI en la localidad de C.Rivadavia, sin antecedentes conocidos de FR.

Tabla N°4. TOTAL CASOS GRAVES –UTI POR LOCALIDAD al 25 de junio AÑO 2021.

| Unidad de Cuidados Intensivos | Menores de 20 | Embarazadas/Puérperas |
|-------------------------------|---------------|-----------------------|
| Comodoro Rivadavia-Rada Tilly | 0             | 1                     |
| Trelew                        | 1             | 0                     |
| Rawson                        | 0             | 0                     |
| Puerto Madryn                 | 0             | 0                     |
| Esquel                        | 0             | 0                     |